

Memòria 2021



ALOSA

FUNDACIÓ **SUPORT**



"Les personars, igual que les aus, són diferents en el seu vol, però iguals en el seu dret a volar."





Carta del president

Amics de la Fundació Alosa,

A poc a poc anem creixent amb molta il·lusió i amb compromís ferm pel col·lectiu de persones amb discapacitat intel·lectual o del desenvolupament.

El projecte de la Fundació és molt engrescador i necessari, ja que genera un impacte positiu a la societat i a totes les persones del col·lectiu de persones amb discapacitat intel·lectual o del desenvolupament.

Com a Fundació centrada en el suport jurídic, som conscients de la nostra responsabilitat i refermem el nostre compromís amb la societat, és per això que en aquest moment formen part de la Fundació 120 persones i ens comprometem a continuar treballant per aquestes persones, seguint contribuint per la seva autonomia i refermar els seus drets com a persones de ple dret dins de la societat.

És per això que la nostra Memòria vol ser un reflex del nostre projecte durant l'any 2021.

Vam començar el 2021 amb una molt bona notícia, ja que vam estrenar la **nova oficina de la Fundació Privada Alosa**. Aquest fet va suposar un "petit gran luxe", perquè tot el personal laboral de la Fundació pot gaudir d'una instal·lació moderna, gran, agradable i ben comunicada. Tothom està convidat sempre que vulgui a fer-hi una visita i poder veure de primera mà totes les tasques que es realitzen diàriament a la Fundació.

Tot i això, també s'ha de fer esment a la situació sociosanitària que portem vivint des de fa un parell d'anys degut a la pandèmia del SARS-CoV-2 que ha suposat l'empitjorament de les condicions socials per part de tots els membres de la Fundació, des del personal laboral fins a les mateixes persones amb discapacitat intel·lectual o del desenvolupament. No obstant això, la Fundació ha donat el seu 100% per detectar tots els indicis i senyals que anaven acompanyats de la presència de la COVID-19 per poder actuar amb rapidesa, eficàcia i eficiència.

Ens fem ressò positiu del treball del nostre equip professional.

Des de la Fundació mostrem una preocupació latent perquè totes aquestes persones puguin disposar d'espais de lleure i diversió duent a terme activitats fora del comú per poder sortir de la rutina i continuar contribuint en la seva autonomia i creixement personal. Creiem que el lleure i el lleure educatiu són molt importants, ja que ajuden a donar una estabilitat emocional i mental a més de transmetre valors en la societat en les persones amb discapacitat intel·lectual o del desenvolupament.

Altrament, volem remarcar una realitat de la nostra tasca, la importància de l'associacionisme i de crear vincles i aliances amb altres fundacions, federacions, entitats, terceres persones, empreses, etc. per aprendre i continuar millorant. Aquest any la Fundació ha viatjat fins a Madrid, Barcelona i Girona per celebrar diferents trobades i reunions per millorar la qualitat del nostre servei i el funcionament intern. A més, remarcuem la col·laboració amb Som Fundació, ja que s'han organitzat diverses trobades per aprendre i continuar creixent en el territori de Lleida.

Tanmateix, no volem oblidar el lligam i col·laboració que tenim i ampliarem amb la Federació ALLEM de Lleida, per tal de concretar accions i tasques amb la resta d'associacions i fundacions de la província de Lleida.

Finalment, com a Fundació encarem diferents reptes de cara al 2022 entre els quals destaquem:

- Acreditar-nos com a entitats proveïdores de la Xarxa de Serveis Socials d'Atenció Pública del Departament de Drets Socials.
- Continuar millorant en la transparència de la Fundació, creant diferents codis deontològics i altres documents de bon govern.

Tenim un compromís ferm a executar-ho, ja que només així podrem continuar creixent com a Fundació, millorant així els nostres serveis i la qualitat dels mateixos per continuar, una vegada més, treballant per l'autonomia i els drets de les persones amb discapacitat intel·lectual o del desenvolupament.

Joan Escolar Pujolar
President de la Fundació Tutelar Alosa

Qui som?

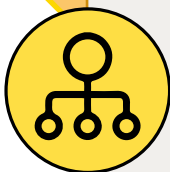


La **Fundació Tutelar Alosa** es va crear el 14 de març del 1994. Està inscrita en el Registre de Fundacions del Departament de Justícia amb el número 800 i en el Registre d'Entitats, Serveis i Establiments del Departament de Benestar i Família de la Generalitat de Catalunya amb el número E-02016.

Alosa en xifres



Òrgans de govern El Patronat



El Patronat de la Fundació Alosa està format per:

- President**
Joan Escolar Pujolar, fundador de la Fundació.
- Secretària**
Anna Herrera Brescó, germana d'un usuari d'Aspros.
- Vocal**
Jesús López Llaquet, pare d'un antic usuari.
- Vocal**
Anna Campos Valverde, llicenciada en Administració i finances.

També tenim els nous membres que vetllen pel bon funcionament de la Fundació.

- Vocal**
Rosa Mazarico Balagué, mestra i exdirectora de l'Escola Especial d'Infantil i Primària de Sant Josep de Lleida.
- Vocal**
Ramon Mateu Roure, pare.
- Vocal**
Imma Buj Álvarez, psiquiatra.



Què ens caracteritza?

La raó de ser de la Fundació és acompanyar les persones que atenem i de les quals tenim l'encàrrec judicial oferint un pla de treball individualitzat per a cada itinerari vital i promovent una integració a la comunitat amb els suports necessaris.



Finalitat de la Fundació



Missió

L'entitat **vetlla** perquè les **persones amb discapacitat intel·lectual o del desenvolupament** disposin dels ajuts i suports necessaris per poder desenvolupar el seu **projecte personal** al llarg de la vida.



Visió

La **Fundació** pretén ser una **institució referent** i consolidada que, a partir del compromís amb la societat i amb les **persones amb discapacitat intel·lectual o del desenvolupament i/o salut mental**, treballi per la seva plena **integració** i l'exercici dels seus drets i per millorar-ne la qualitat de vida.



Valors

- **Compromís i responsabilitat social.** Tenim un compromís amb les persones a les quals donem suport, amb les seves famílies i amb la societat, per identificar i fer visibles els seus drets socials i vetllar perquè s'acompleixin. Ens basem en uns criteris d'**accions inclusives, lideratge i humanisme.**

- **Confiança.** Volem obtenir la confiança de les persones de suport i les seves famílies, i, d'altra banda, que les institucions públiques vegin en nosaltres una entitat propera a les persones de suport. Per aconseguir-ho, treballeu amb l'**empatia, el reconeixement i el treball personalitzat.**

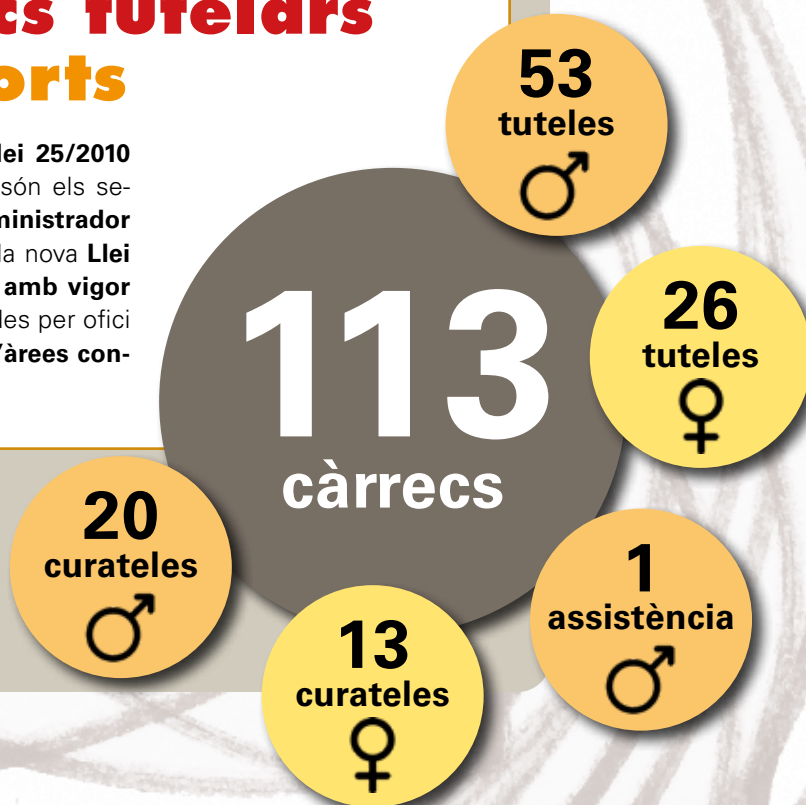
- **Respecte.** Volem acceptar les persones com són i garantir-ne els desitjos. Volem atendre i entendre les seves experiències personals, el present i les expectatives de futur. Per assolir-ho, busquem sempre el **reconeixement personal i l'atenció a la diversitat.**

- **Transparència.** La gestió econòmica i patrimonial, tant de la Fundació com de les persones ateses, ha de ser rigorosa, ha de complir els principis generals comptables i s'ha de donar a conèixer als òrgans competents. Volem aconseguir-ho amb **eficàcia, eficiència i innovació.**



Tipus de càrrecs tutelars que seran suports

Els càrrecs tutelars que estan previstos a la **Llei 25/2010** i que tenen a veure amb una persona jurídica són els següents: **tutor, curador, defensor judicial i administrador patrimonial** fins al juny del 2021, quan canvia la nova **Llei de 8/2021, de 2 de juny, que, amb l'entrada amb vigor a 3 de setembre**, es convertiran, un cop revisades per ofici del jutjat, **en assistències representatives o d'àrees concretes sense representació**.



Cobertura del servei

Horari d'atenció al servei:

L'horari d'atenció presencial a les oficines és de dilluns a divendres de 8 a 16 h, aproximadament.

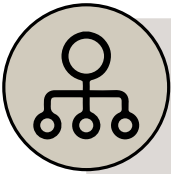
Els referents tutelars es planifiquen i s'adapten segons les necessitats dels seus tutelats i fan les activitats de compres, acompanyaments mèdics i/o visites tutelars a les hores convingudes.

Hi ha atenció telefònica en casos d'urgència les 24 hores els 365 dies de l'any, i, si el cas ho requereix, s'intervé de forma presencial.

El programa pretén donar resposta a les persones a qui donem suport en **situacions d'urgència** quan es produeixen fora de l'horari laboral de la fundació, 24 hores al dia, 365 dies a la setmana. La finalitat del programa és solucionar les incidències que es presenten i respondre de forma efectiva a les necessitats de la persona. Enguany, **s'han atès 40 emergències** en total.

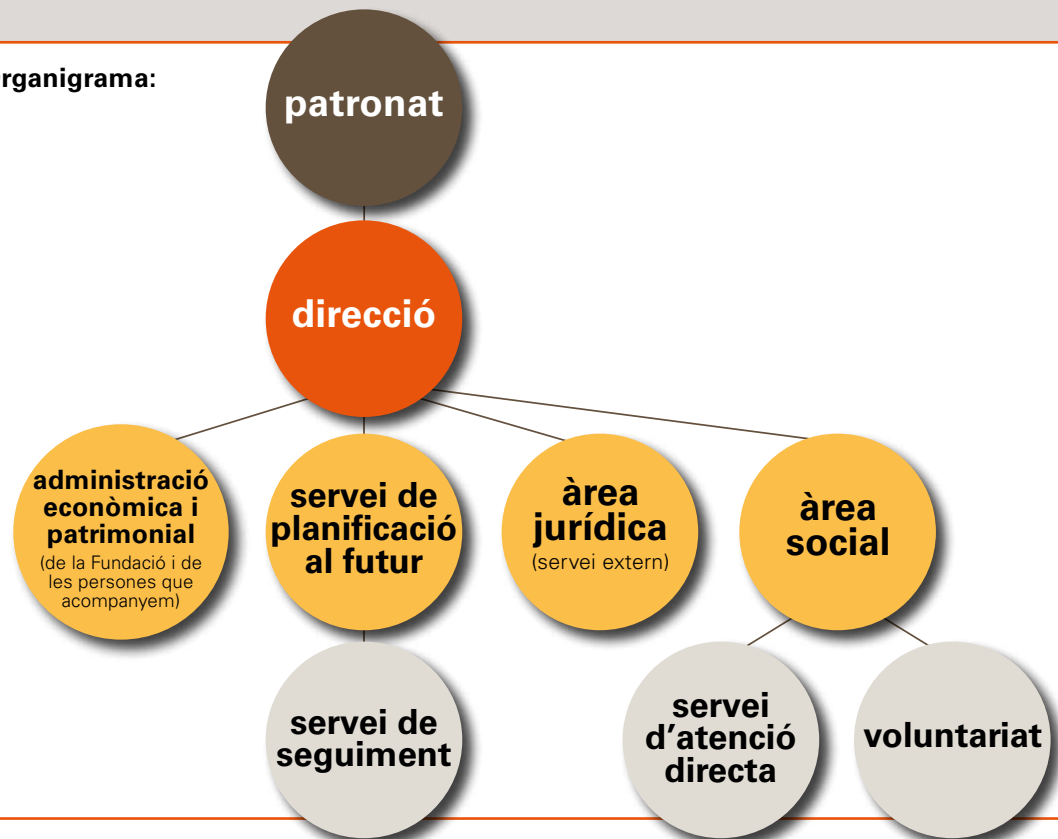
Mesos d'obertura:

Tots els mesos de l'any. Les vacances dels treballadors es pacten per no deixar el servei sense cobrir.



Organització de l'entitat

Organigrama:



Coneix la Fundació

Objectius generals

- Vetllar perquè la Fundació assoleixi els seus objectius.
- Cercar els recursos necessaris per poder dur a terme les activitats fundacionals.
- Crear i mantenir lligams de coordinació amb altres recursos.
- Vetllar per la formació de l'equip de treball.
- Ajudar les famílies a escollir els mitjans que millor garanteixin el futur del tutelat.
- Garantir l'acompliment dels indicadors de qualitat.
- Control de la gestió econòmica dels usuaris.
- Promoure la difusió de la Fundació.

Assessorem les famílies i les persones

Els donem informació sobre el **funcionament de la Fundació** i els procediments en l'exercici de la capacitat jurídica que s'apliquen a Catalunya. Aquest any hem atès un total de 10 assessoraments tant de suport com jurídics de persones amb discapacitat.

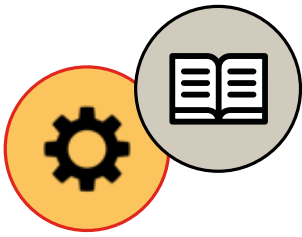
Servei de planificació al futur

El programa de planificació de futur informa i orienta les persones amb discapacitat intel·lectual, famílies i professionals d'entitats sobre el suport a la capacitat jurídica en la presa de decisions que proporciona la nostra organització i de tots els serveis que ofereix a les persones que atenem. Aquest 2021 s'ha realitzat aquest servei amb 14 persones, 3 dones i 11 homes.



ALOSA

FUNDACIÓ TUTEL



Programes i projectes

Atenció a persones en situació de vulnerabilitat



70



39



L'any 2021, vam promoure que 70 homes i 39 dones tinguessin accés a un sostre, aliments de qualitat, subministrament energètic i medicaments o ortopèdies. Amb aquest programa, garantim que totes les persones a qui donem suport tinguin les **necessitats bàsiques cobertes**, especialment les famílies amb fills a càrrec. El Departament de **Drets Socials** de la Generalitat col·labora amb aquest projecte.





La Fundació crea aquesta activitat per fer front a les necessitats de les persones a qui donem suport i oferir-los unes activitats d'oci i de lleure adaptades per així educar en el lleure i establir vincles entre els treballadors de la Fundació i les mateixes persones amb discapacitat intel·lectual i del desenvolupament.



Programes i projectes



Granja Pifarré



Centre de Fauna de Vallcalent

Fem lleure plegats

Els objectius del projecte són:

- Trencar amb la monotonia i la rutina de les persones usuàries del servei residencial més tancat.
- Descobrir indrets i activitats del territori català.
- Aprendre amb el lleure educatiu, valors positius, responsabilitat i sentiment de comunitat.
- Incentivar les sortides fora dels centres de les persones amb discapacitat intel·lectual i del desenvolupament.

Promoure l'associacionisme i el sentiment de comunitat.

- Enfortir les relacions entre les persones professionals de la Fundació i les persones amb discapacitat intel·lectual i del desenvolupament.
- Establir vincles amb les altres comunitats de persones usuàries de la Fundació.

Incentivar valors en les persones amb discapacitat intel·lectual i del desenvolupament.

- Crear autonomia en les persones amb discapacitat intel·lectual i del desenvolupament.
- Donar visibilitat i sensibilitzar tota la societat catalana de la realitat i les capacitats del col·lectiu.



Programes i projectes

Fem lleure plegats

Aquest any, tot i els protocols COVID, no ens ha aturat sortir a les propostes a l'exterior amb grups bombolla i hem fet sortides a la platja a Tarragona, a la Granja Pifarré de l'Horta de Lleida i al Centre de Fauna de Vallcaient.

Comptem amb el suport de la Generalitat de Catalunya i de la Diputació de Lleida.



Tarragona



Programes i projectes

Vida independent

Aquest programa promou la vida independent de les persones amb discapacitat intel·lectual amb suports a la llar. Així, la persona evita la institucionalització i manté la seva independència i autonomia personal i alhora es potencia la seva inclusió social.

Enguany 26 persones a qui donem suport s'han beneficiat d'aquest programa de vida independent.

A aquestes persones els sol·licitem el suport SAVI per a la majoria de pisos i així poder garantir, amb coordinació amb els referents socials de la Fundació, uns bons hàbits d'higiene, alimentació i benestar general de la vida autònoma i poder-les acompanyar amb aquest procés de desinstitucionalització.

El programa compta amb el suport de l'Agència de l'Habitatge de la Generalitat.

Durant el 2021 s'han gestionat els següents pisos:

Agència
d'habitatge

3

pisos on viuen
quatre persones
acompanyades

Pisos de lloguer
a particulars per
a la Fundació

5

pisos on viuen
sis persones

Pis de lloguer
sense subvenció

1

pis on viu
una persona

Altres pisos que lloga la
mateixa persona i a la
qual donem suport per a
la solvència econòmica

15

persones que viuen
amb la seva unitat
familiar o soles

Comptem amb la col·laboració de l'empresa Jusad per a la contractació d'arranjaments de manteniment i de millora de llurs habitatges.





Programes i projectes

Aquest 2021 un total de 10 persones han estat beneficiàries d'aquest projecte.



Ens cuidem i ens estimem

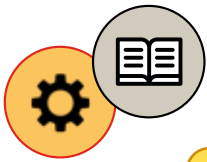
Per poder aportar un servei de qualitat pel que fa a la salut mental de les persones amb discapacitat intel·lectual, la Fundació Privada Alosa crea aquesta activitat per fer front a les necessitats específiques que té el col·lectiu de persones amb discapacitat intel·lectual i del desenvolupament o salut mental.

La Fundació Privada Alosa externalitza el servei de la salut mental i, per tant, ja compta amb aquest servei. L'activitat consistirà a fer visites mensuals a aquelles persones usuàries que més ho necessitin per millorar-ne el benestar individual a la vegada que se les acompanya durant el seu projecte de vida amb una psiquiatra de recorregut amb experiència en el món de la discapacitat intel·lectual i salut mental.

El programa té com a objectius principals:

- Incorporar la salut mental com un aspecte clau per a les persones amb discapacitat intel·lectual i del desenvolupament.
- Millorar la salut mental de les persones amb discapacitat intel·lectual i del desenvolupament de la Fundació.
- Acompanyar la persona durant el seu procés d'independència i en el seu projecte de vida.
- Personalitzar les visites segons les necessitats de les persones amb discapacitat intel·lectual i del desenvolupament.
- Ser una institució referent en el suport i l'acompanyament de les persones amb discapacitat intel·lectual i del desenvolupament.
- Oferir eines als referents i als auxiliars de suport per millorar-ne la professionalitat.
- Facilitar camins per augmentar la felicitat i la satisfacció de les persones amb discapacitat intel·lectual i del desenvolupament.





Programes i projectes

Per Sant Jordi que ningú es quedi sense rosa

Per a nosaltres és especial que els dies especials siguin viscuts per tots i totes. Hem regalat una rosa porta a porta a cadascuna de les persones autònomes que no fan activitats de Sant Jordi als centres. Hem comptat amb la col·laboració de Jardineria d'Aspros.



Potenciem la formació sexoafectiva

A finals del 2021 es va organitzar un curs de sexoafectivitat impartit online per la Gemma Deulofeu en què les persones que acompanyem interessades van poder resoldre els dubtes sobre el tema de forma còmoda i constructiva.





Programes i projectes

Voluntariat

El voluntariat a la Fundació té com a finalitat fer un acompanyament individualitzat amb vinculació socioafectiva amb cadascuna de les persones acompanyades, creant així un vincle amb el voluntari que augmenta la socialització i el benestar emocional. Els voluntaris també participen en les activitats grupals de la mateixa entitat.

Aquest programa compta amb persones voluntàries que col·laboren de forma altruista amb l'entitat i a les quals agraïm moltíssim la tasca desinteressada que fan amb nosaltres.

Aquest 2021, sis persones voluntàries han compartit temps d'oci amb una o diverses persones amb discapacitat intel·lectual tot establint una relació personal que perdura en el temps i que potencia les capacitats i benestar emocional de la persona acompanyada.

També col·laboren en activitats concretes, com ara les sortides culturals, i que faciliten la participació en la societat de les persones a les quals donem suport.



Dos persones han estat durant tot l'any vinculades amb d'altres amb discapacitat, oferint temps de qualitat i oci d'una forma personalitzada.



1

home de
68 anys

1

dona de
67 anys



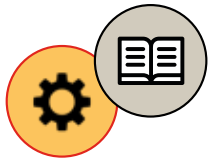
Adquirim nova furgoneta



Aquest any comptem amb una furgoneta més per poder garantir els desplaçaments a totes les persones que ho necessiten. L'equip de l'àrea social n'està molt agraït.

Hem comptat amb la col·laboració de l'Obra Social La Caixa pel contracte de rènting.





Programes i projectes

Cap persona de vida independent sense el seu lot de Nadal



Com que els protocols COVID no ens han permès fer el tan esperat dinar de Nadal de les persones que viuen de forma independent, hem repartit uns lots de Nadal porta a porta.

Hem comptat amb la col·laboració de Plusfresc.

plusfresc:
de Lleida

Gràcies pel vostre suport





Programes i projectes

Estrena de nou local fundacional



Estem molt contents i contentes d'anunciar el nou canvi de local i que vam estrenar al març. Una planta baixa a Miquel Batllori, 91, baixos, per garantir l'accessibilitat de totes les persones que atenem. Compta amb dues places de pàrquing pròpies per a les dues furgonetes i més de 280 m² per ampliar l'equip humà de la Fundació amb la millor garantia i qualitat per atendre les famílies i les visites.

Hem comptat amb la col·laboració del finançament de La Caixa amb unes condicions econòmiques favorables amb un crèdit ICO.

Hem convidat cadascuna de les persones que atenem amb visites personalitzades perquè sàpiguen on trobar-nos quan ho necessitin. També s'han realitzat inauguracions per a autoritats i professionals tot i els protocols COVID tal com hem pogut.







Formació continuada

Els nostres professionals han rebut diverses formacions al llarg de l'any. Us en fem una petita ressenya.

- **1 persona de l'àrea jurídica:** reflexió ètica sobre la reforma de la legislació civil i processal per al suport a les persones amb discapacitat en l'exercici de la seva capacitat jurídica, de SOM Fundació.
- **1 persona de l'àrea jurídica:** inclusió social i suport en la presa de decisions. Reforma laboral de suport. Girona.
- **1 persona de l'àrea jurídica:** curs de Discapacitat i Equiparació de Drets: D'on venim i cap a on anem, de CUIMPB.
- **1 auxiliar de l'àrea social:** estratègies generals per a l'atenció de persones amb TEA de la Federació Allem.
- **1 persona de l'àrea econòmica:** pla estratègic de captació de fons per a la teva fundació, de la Coordinadora Catalana de Fundacions.
- **3 referents socials:** prestacions de la Seguretat Social de 20 hores, de la Federació Allem.
- **1 persona de direcció:** seminari sobre la reforma legislativa civil, de Plena Inclusió.
- **1 persona membre del grup de sexoactivitat** de les persones amb discapacitat intel·lectual de la Fundació Aspros amb un grup interdisciplinari.
- **1 persona referent de l'àrea social:** aprenentatge a la pràctica de deliberació ètica, de Fundació Allem.
- **9 persones de la Fundació:** gestió de l'estrès de forma presencial, de Neagnosi.



Relacions de la Fundació

La **Fundació Tutelar Alosa**, a més de les relacions que manté amb les entitats tant públiques com privades que presten serveis a les persones tutelades, ha anat consolidant relacions amb entitats privades i administracions, entre les quals hi ha **Jutjats i Fiscalia Provincial de Lleida, Departament de Treball, Afers Socials i Famílies, Centres i CRAE on resideixen els tutelats o pretutelats, Infància, ICASS i consells comarcals.**

Treball en xarxa

- Membre permanent de Dincat amb l'assistència a les reunions.
- Membre de la Federació d'ALLEM.
- Coordinació amb els Serveis Socials de base de la ciutat.
- Coordinació amb el CAD de l'Hospital de Santa Maria.
- Coordinació amb l'EAIA.
- Coordinació amb la Creu Roja de Lleida.
- Membre de la Federació de Voluntariat de Catalunya.
- Membre de l'Asociación Española de Fundaciones Tutelares.

Notícies d'interès

La reforma legislativa Congrés estatal *Decidir con apoyos a Madrid*



El 3 de setembre va entrar en vigor la reforma del Codi Civil estatal que elimina la tutela i la substitueix per un sistema de suports a l'hora de prendre decisions. El mateix dia va entrar en vigor un decret aprovat pel Govern català que adaptava de manera transitòria el Codi Civil de Catalunya i que opera de manera autònoma per adaptar-se al nou escenari legal mentre reescriu, durant aquest any 2022, el nou articulat que desplegarà aquesta nova manera d'entendre l'atenció a les persones amb discapacitat intel·lectual o del desenvolupament de Catalunya.

La reforma jurídica estatal i autonòmica ha atret l'interès dels mitjans de comunicació estatals i locals, i aquests han dedicat diversos continguts a explicar la reforma i el seu impacte en les persones amb discapacitat intel·lectual.

Per aquest motiu, representants de la nostra entitat i persones a les quals donem suport han participat en una trobada de dos dies en què han pogut viure de primera mà i participar de la reforma legislativa i com els afectarà al seu dia a dia amb l'empoderament de prendre les seves pròpies decisions.



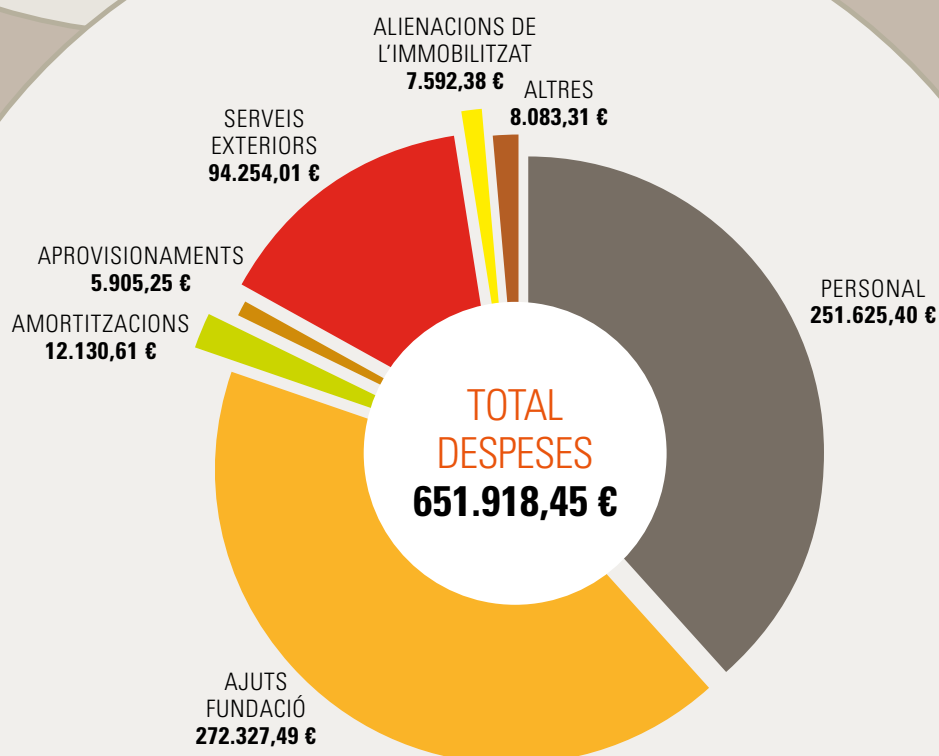
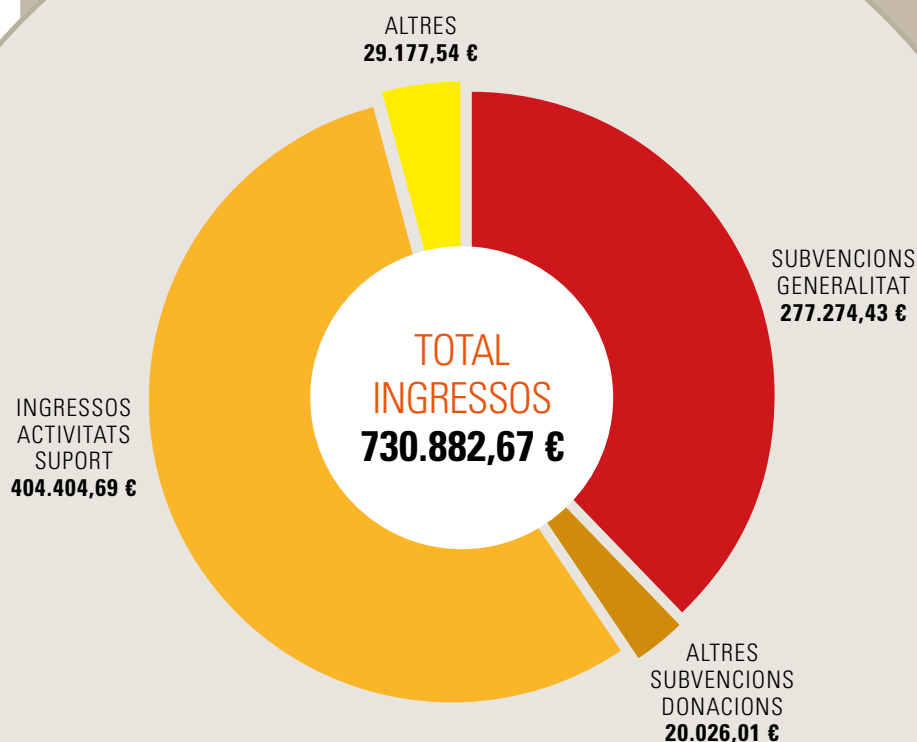
Inserció laboral



Aquest any hem acollit durant un període de tres mesos una persona del SOI d'Entrevies d'Aspros, que tenia com a objectiu la inserció laboral dins del seu programa de PIAI. Aquesta ha estat ajudant en les tasques administratives. Hem estat molt contents de rebre-la i que, finalment, va finalitzar el seu període de pràctiques per fer una inserció al món laboral en un centre especial de treball. Molta sort, Judith!



Sostenibilitat econòmica



En record...



Aquest any hem tingut cinc baixes, de les quals una ha estat per causa de remoció de càrrec de suport a la família, la **Nurgiam Ibram**, i la pèrdua de 4 persones que ens han deixat i que volem tenir presents.



El **Juan Fuentes**, bregat en mil batalles, un autèntic supervivent de la gran aventura que és la vida, sempre tenia una experiència o anècdota a explicar.

L'**Antonio Esqué**, bon company i amic, apassionat de la història i de la política; català i catalanista. Sempre escoltant bona música, amant del rock català i dels Beatles.

El **Juan Francisco Tremiño**, un dels veterans de la Fundació, treballador de Jardineria. Els últims temps resident a Casa Nostra, on va fer una colla d'amics.

La **Juani Martínez** sempre havia estat una dona lluitadora, activa, amb caràcter ferm i fent-se valer amb totes les capacitats que tenia.



Des de l'estima, els vostres companys i els membres de la Fundació us tindrem presents amb el que hem viscut tots plegats.



Juan Fuentes



Antonio Esqué



Juan Francisco Tremiño



Juani Martínez



Protègim i netellem per la seva qualitat de vida





Pots col·laborar econòmicament i amb programes de mecenatge

Amb la teva aportació ajudaràs els programes de la Fundació i contribuiràs a crear un futur per a les persones que atenem.

La teva aportació té fins a un 75% de desgravació en la quota de l'IRPF.
Pots fer una transferència bancària al compte ES86 2100 0511 6802 0012 6252.

O, si t'ho estimes més, truca'ns al **973 11 80 60** o envia'ns un correu electrònic a **alosa@alosa.cat**

Gràcies per la teva col·laboració



Av. Miquel Batllori, 91 · 25001 Lleida



973 11 80 60



alosa@alosa.cat

ALOSA

FUNDACIÓ SUPORT



Diputació de Lleida
La força dels municipis



Generalitat de Catalunya
**Departament de Treball,
Afers Socials i Famílies**