

# ALÀUDA

---

REVISTA DE DIFUSIÓ DE LA  
**FUNDACIÓ PRIVADA ALOSA LLEIDA**  
PRIMAVERA 2023 · NÚM. 4



*Les persones, igual que les aus, són diferents en el seu vol, però iguals en el seu dret a volar*



# ÍNDEX

---

## 3 : EL NIU D'ALOSA

3 : La primavera d'Alosa

---

## 4 : EL VOL D'ALOSA

4 : Revisió de mesures cautelars

5 : Acreditació Xarxa de Serveis Socials

---

## 6 : LES ACTIVITATS D'ALOSA

6 : Engega de nou el teatre

7 : Començament màgia

8 : Consell Assessor

9 : Podcast Federació Voluntariat

10 : Apropa Cultura

11 : Acompanya'm

12 : Trobada LIBER a Madrid

13 : Mural participatiu Dia de la Felicitat

14 : Entrevista a Jaume Bertomeu

---

## 15 : ENLAIRAMENT I DESCENS D'ALOSA

15 : Altes i baixes de la Fundació

15 : Aniversaris





## LA PRIMAVERA

### **Què podreu trobar en aquest número?**

Molta màgia, teatre, cafès i sortides al bon temps.  
A més d'explicar uns quants aspectes interessants  
sobre la nova llei de suport jurídic i el que comporta.



ALOSA

---

Un any més ens trobem totes i tots units.

Les festes de Nadal s'han acabat i el 2023 ha començat.

Amb aquest començament s'escriuen tots els propòsits d'any nou.

I nosaltres volem continuar treballant amb i per vosaltres.

És per això que una vegada més us presentem la revista Alauda,  
més concretament el número 4, que marca l'inici de l'any.

Un any ple d'activitats i projectes pensats per a totes i tots,  
que estem segurs que us encantaran!

### **Què podreu trobar en aquest número?**

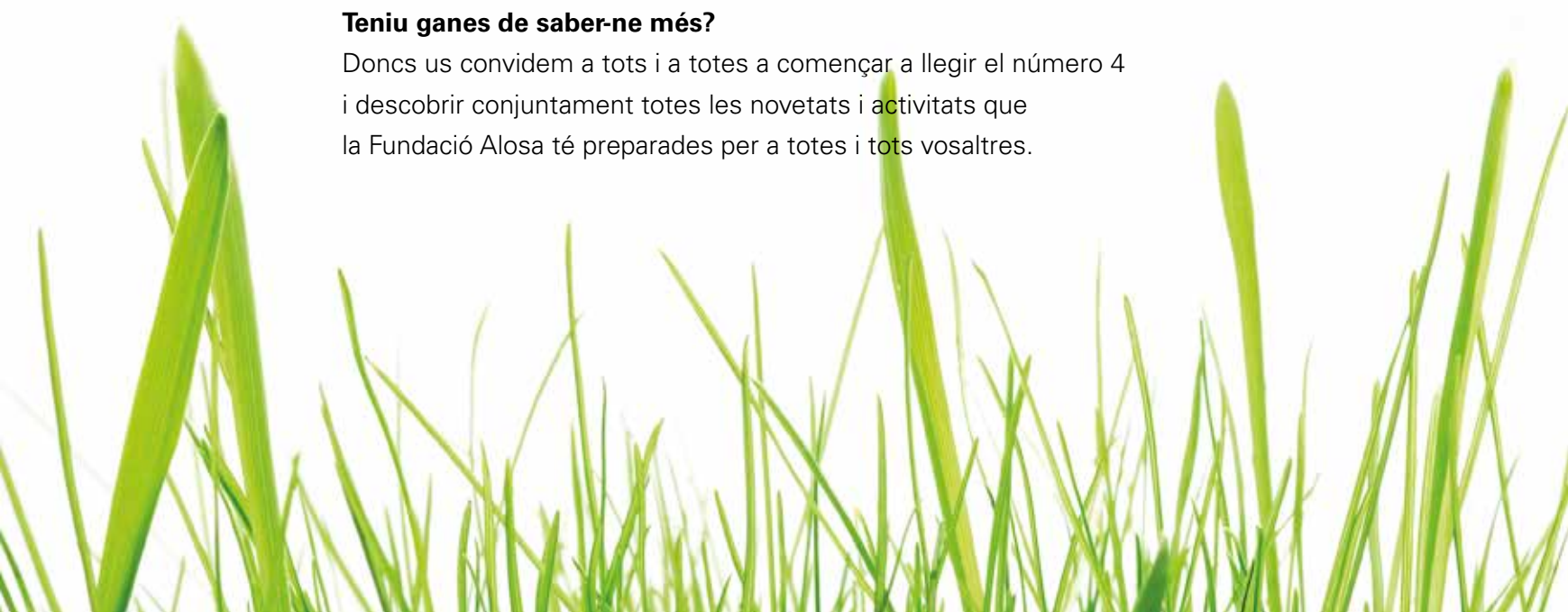
Molta màgia, teatre, cafès i sortides al bon temps.

A més d'explicar uns quants aspectes interessants  
sobre la nova llei de suport jurídic i el que comporta.

### **Teniu ganes de saber-ne més?**

Doncs us convidem a tots i a totes a començar a llegir el número 4

i descobrir conjuntament totes les novetats i activitats que  
la Fundació Alosa té preparades per a totes i tots vosaltres.





# REVISIÓ DE LES MESURES CAUTELARS

El 2 de juny del 2021 es va publicar una nova Llei que ens afecta com a servei.

Aquesta reformava el suport a les persones amb discapacitat. Canviava per complet el funcionament de les fundacions i com us havíem d'acompanyar en el vostre dia a dia.



En resum, aquesta llei dona més poder de decisió a les persones, ja que són elles les que poden dir si estan d'acord o no amb algun aspecte. També fa canvis en el procediment judicial o notarial.

A més, aquesta llei comporta que totes les mesures de suport s'han de revisar. Les revisions s'han de fer com a màxim amb un pas de tres anys per avisar de qualsevol canvi en la situació de la persona. L'equip de la Fundació està fent aquesta tasca d'acompanyar en la revisió de les mesures de suport.

Els referents de suport recullen tota la informació sobre les necessitats de la persona en concret i marquen les seves preferències per completar l'informe. Aquest informe s'envia al jutge perquè decideixi sobre el suport amb l'opinió de la persona recollida.

Amb aquesta revisió es vol aconseguir augmentar l'autonomia, a la vegada de donar un suport més explícit a la persona. És per això que tots els referents de suport estan treballant per fer-los. Continuem treballant per garantir la qualitat per totes i tots vosaltres.

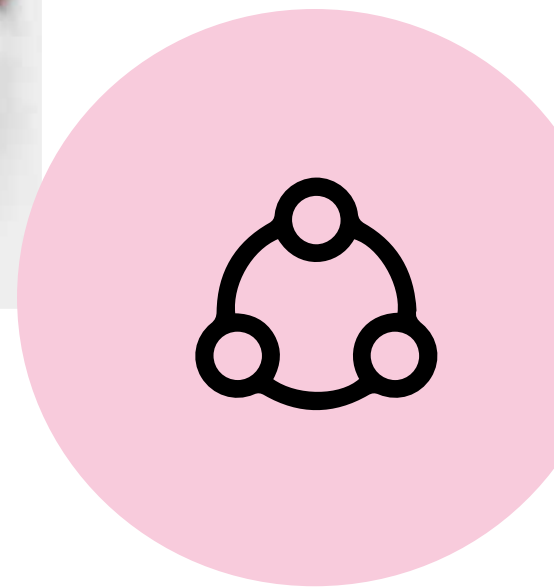


# ACREDITACIÓ DE LA XARXA DE SERVEIS SOCIALS

Des de la Fundació Alosa estem molt contents!

## **Voleu saber per què?**

La Generalitat de Catalunya ha aprovat que formem part d'una xarxa molt important, la Xarxa de Prestadors de Serveis Socials de Catalunya!



I segurament us estareu preguntant... i això què és?

Molt senzill, un document que diu que la Fundació Alosa treballa amb qualitat a la vegada que té presents les diverses necessitats de totes aquelles persones que en formen part.

Per tal d'aconseguir aquests papers s'ha hagut de treballar molt. S'han creat molts documents importants i s'ha vetllat per aconseguir una bona organització i també mecanismes de gestió.

Aquesta acreditació permetrà a la Fundació rebre ajudes públiques més directes per continuar oferint els mateixos serveis que fins ara, tot i que a la vegada es continua treballant per millorar-los i crear noves activitats i projectes entre tots.

Gràcies a aquesta acreditació, la Fundació podrà continuar treballant fins al 2030, i llavors s'hauran de tornar a crear tots els documents i enviar-los de nou perquè la Fundació torni a ser acreditada i pugui tornar a gaudir dels beneficis d'aquesta.

## 6 · LES ACTIVITATS D'ALOSA



# LA FUNDACIÓ ALOSA ENGEGA DE NOU EL TEATRE

Com bé sabeu, l'any passat la Fundació Alosa es va endinsar dins del món del teatre i, amb la col·laboració de La Baldufa, es va poder crear una obra per participar en el festival **Enre9**, al barri de la Mariola. I aquest any no volíem ser menys i ens hem tornat a animar.

La intenció d'aquest any és tornar a actuar al festival **Enre9**, amb una obra molt més gran, ja que tindrem més temps per preparar-la. Volem gaudir del teatre i continuar treballant per expressar tot allò que sentim i que tenim ganes de treure fora de nosaltres mateixes i mateixos.

Aquest any tornem a comptar amb la col·laboració de La Baldufa, i tots junts crearem una obra diferent en què tothom pugui dir la seva i fer-se partícip amb la creació d'aquesta perquè tothom estigui content i contenta amb el resultat.

Tens ganes d'apuntar-t'hi? Doncs aquí et deixem la informació. El taller es fa els dimecres de 16.20 a 17.20 h al centre cívic de l'Ereta, al centre històric de Lleida. No dubtis i vine a provar-ho!





# UN NOU COMENÇAMENT MAGIC



Des de l'octubre sembla que la Fundació s'ha convertit en Hogwarts, perquè cada vegada hi ha més mags i bruixes dins.

I us estareu preguntant... com és això?

Doncs és gràcies als tallers de màgia que realitza la Fundació.

Com sabeu, ja fa uns mesos que la Fundació compta amb l'Òscar.

L'Òscar és un mag que ve a la Fundació a ensenyar màgia a totes les persones que volen participar en el taller.

Ensenya des dels trucs senzills fins als més complicats.

Aquest taller és molt interessant, ja que, a través del joc, es treballen diferents aspectes del dia a dia de les persones participants, perquè, al final, es farà una representació per mostrar tot el que s'ha après i treballat al llarg del curs.

Aquesta representació final és molt important perquè serveix per trencar les pors de les persones participants i a la vegada també se superen el nerviosisme i la vergonya de sortir en un escenari.

Des de la Fundació tenim moltes ganes de tornar-vos a veure en plena acció i que ens deixeu amb la boca ben oberta amb tots els trucs de màgia. Mai deixeu de sorprendre'ns!



# ALOSA CREIX I CREA EL SEU PRIMER CONSELL ASSESSOR

Com bé sabeu, la Fundació Alosa compta amb el Patronat. El Patronat és aquell òrgan de govern que mana i que diu què s'ha de fer a la Fundació perquè funcioni dia a dia. Per donar suport a la direcció i a aquest patronat, des de la Fundació s'ha pensat a crear un consell assessor perquè pugui ajudar el Patronat quan sigui necessari aportant propostes des de la seva expertesa.



Carles Alsinet



Teresa Farrer



Toñi Segura



Claudi Vidal

### **I us estareu preguntant: què és un consell assessor?**

Molt senzill, és un grup de gent que de forma altruista ajuda la Fundació. Pot ajudar-la a través de diferents tasques i recomanant accions. Tot i això, no pot decidir res per si sol i ha de ser el Patronat el que ho faci.

Aquest consell assessor està format per diferents persones especialitzades que són molt importants en la seva feina i donen el seu punt de vista per millorar diferents aspectes de la Fundació.

És per això que donem la benvinguda al **Carles Alsinet**, la **Imma Buj**, el **Claudi Vidal**, la **Teresa Farrer** i la **Toñi Segura** perquè ens ajudin a millorar la qualitat de

la Fundació. També hi col·laboren tres persones usuàries de la Fundació que es reuneixen cada mes amb l'acompanyament de l'Ignacio per fer una revisió de com estan i què necessiten exactament dir a les reunions en què participa tot el consell. D'aquesta manera, estan preparats i preparades per a les diferents reunions.

El dia 2 de març hi va haver la primera reunió i es van trobar totes i tots per discutir diferents temes i poder conèixer com ajudar la Fundació.

Esperem que aquest nou projecte pugui servir per continuar millorant el servei i la qualitat que podem oferir a totes les persones que formen part d'Alosa.





## LA FUNDACIÓ COL·LABORA AMB LA FEDERACIÓ CATALANA DE VOLUNTARIAT

El passat dia 15 de febrer la directora i el president de la Fundació, l'Ester i el Joan, van ser convidats al podcast que duen a terme. Des d'allà van poder explicar el que fan a la Fundació, quines tasques i accions realitzen, com es tracten les persones usuàries, com està organitzada la Fundació i el seu voluntariat.

El podcast es feia a la cadena Lleida 24. Durant 10 minuts van poder compartir idees amb la resta de gent i van fer una crida al voluntariat perquè totes les persones que vulguin puguin participar i acompanyar en el nostre pla de voluntariat de suport.

El voluntariat és molt important per a la Fundació, ja que permet fer activitats extraordinàries com per exemple anar al cinema, anar a prendre algun cafè de tant en tant, anar a passejar per la natura o simplement tenir una bona conversa d'amic.

Esperem que aquesta crida hagi servit perquè totes les persones interessades a fer un voluntariat vinguin a la Fundació per formar part de la família i poder així arribar a fer activitats conjuntament creant vincles.



## 10 · LES ACTIVITATS D'ALOSA



apropa  
cultura  
una porta  
a la inclusió

# APROPA CULTURA

Es ven conegut que a tothom li agrada anar al teatre o a un concert, però és ben cert que de vegades per poder-hi anar s'ha de tenir molts diners i és ben difícil poder anar-hi sempre que es vulgui.

La Fundació és conscient d'aquest fet i ens encanta que tots i totes puguem gaudir de la cultura.

És per això que s'ha reunit amb Apropa Cultura perquè anar a gaudir de la cultura sigui possible.

I què és Apropa Cultura? És una xarxa de programacions culturals que facilita l'accés a la cultura a persones amb situació de vulnerabilitat que formen part d'entitats socials, com és el cas de la Fundació Alosa. Obren les portes a anar a teatres, auditoris, festivals i museus per poder anar a veure allò que un més desitja i gaudir de la cultura amb bona companyia.

Des de la Fundació estem molt contents d'haver creat aquesta aliança, ja que permetrà a les persones usuàries del servei gaudir d'aquelles activitats culturals de la ciutat a un preu reduït a la vegada que es creen lligams entre les persones que les acompanyen i es fan diverses activitats extraordinàries fora del que s'està acostumat/da.

Esperem que aquesta col·laboració pugui apropar la cultura a les persones que depenen del servei de la Fundació.

Moltes gràcies per l'ajuda i l'oportunitat.



# ACOMPANYA'M

A poc a poc s'apropa la primavera i amb ella el bon clima.  
Les plantes ja comencen a activar-se i els ocells tornen a cantar.  
La boira marxa i, juntament amb ella, el fred d'aquesta temporada.  
I que bé que va tornar a sortir al carrer.

Amb aquest bon temps, tots i totes nosaltres tenim ganes de sortir i fer un munt d'activitats, com per exemple anar a prendre un cafè amb els nostres referents de suport i fins i tot fer-se algun tatuatge qui vol.

D'aquí no res ja arribarà oficialment el bon temps, que ens permetrà fer activitats i sortides amb els referents i auxiliars de l'àrea social que ens ajuden a tenir cura com ens mereixem.



## 12 · LES ACTIVITATS D'ALOSA



# ALOSA PARTICIPA EN LA TROBADA DE L'ÀREA SOCIAL DE LIBER A MADRID

El passat 6 i 7 de març la Fundació va anar a Madrid, ja que l'Associació LIBER va organitzar una trobada que va agrupar diferents persones de l'àrea social de les fundacions.

La Fundació Alosa no s'ho podia perdre i dos auxiliars de suport hi van assistir.

Va ser una trobada molt enriquidora, ja que es va poder parlar de moltíssimes coses que feien referència a la nostra feina diària i tractar temes concrets com ara la desinstitucionalització de les persones que formen part.

Es tracta d'un procés pel qual la persona es va desvinculant a poc a poc de la fundació per seguir el seu projecte de vida independent sense una presència tan forta de la institució.

Des d'aquí volem agrair a LIBER tota la feina que fa, ja que gràcies a ella vam poder compartir moments molt bons entre tots i totes les treballadores que hi van assistir. Vam poder compartir moltes experiències i aprendre molt dels companys i companyes.

Esperem la pròxima trobada amb moltes ganes!





PARTICIPEM EN LA PINTADA  
COOPERATIVA DEL MURAL

# DIA DE LA FELICITAT

El dilluns 20 de març va ser el Dia de la Felicitat i des de la Càtedra d'Innovació Social ens van proposar pintar entre quatre entitats un mural perquè tothom de la ciutat el pogués veure.

Abans de pintar-lo, la cooperativa REM ens va fer un taller a la sala gran de la Fundació.

En aquest taller vam buscar què era la felicitat per a nosaltres i també vam poder dibuixar-la.

Aquest dibuix que vam fer entre tots i totes seria el que després pintaríem.

Vam passar una tarda d'allò més entretinguda amb els professionals.

El mural està situat al pàrquing del Rectorat.

Allà vam poder pintar amb diferents materials el dibuix que havíem fet.

A poc a poc anàvem agafant traça i finalment va quedar molt bé.

Entre tots i totes ens vam sentir orgullosos i orgullosos de participar en el Dia de la Felicitat.

A més, també ens vam fer unes entrevistes i un vídeo en què vam explicar que era per a nosaltres la felicitat.

Per a nosaltres és molt important poder deixar la nostra petjada a la ciutat i participar en un dia tan important cooperant amb altres associacions i fundacions.

Des de la Fundació volem agrair a tots i totes per comptar amb nosaltres i esperem que puguem col·laborar més sovint en aquests projectes tan interessants de Lleida.





# ENTREVISTA AL VOLUNTARI JAUME BERTOMEU

### 1. Com vas conèixer la Fundació Alosa?

Vaig conèixer la Fundació pel meu fill, que hi treballa, i ell em va explicar com funcionava i finalment em vaig animar a participar-hi i fer voluntariat amb totes les persones que formen part de la Fundació Alosa.

### 2. Què et va portar a col·laborar amb la Fundació?

La inquietud per ajudar els altres, especialment els que més ho necessiten.

### 3. Què feu exactament les persones voluntàries?

Les persones voluntàries acompanyem les usuàries i usuaris de la Fundació perquè se sentin més còmodes i integrades a la societat com a membres de ple dret dins d'ella.

### 4. Com us organitzeu les persones voluntàries amb la Fundació?

Les persones voluntàries tenim assignats uns usuaris i usuàries per a cada persona; la nostra funció és acompanyar en diferents sortides i dur a terme activitats amb aquestes persones. En el meu cas, tinc assignada una persona de Sant Joan de Déu de Lleida que acompanyo setmanalment per tal de fer-li companyia i que tingui una altra persona amb la qual creï vincle.

### 5. Com és el teu dia a dia com a persona voluntària?

Cada dia és diferent, però majoritàriament el que solem fer

és anar a passejar per la ciutat de Lleida, anar a fer un beure per tal de poder posar-nos al dia i finalment es participa d'algunes trobades que s'organitzen des de la Fundació on es troben totes les persones voluntàries, es fan activitats conjuntes, etc.

### 6. Què t'aporta ser una persona voluntària?

Participar de forma activa en el voluntariat de la Fundació em produeix una gran satisfacció, ja que ajudem a les persones a sortir de la seva rutina diària i crear vincle amb altres persones que no siguin aquelles del seu mateix servei o dels/les referents i auxiliars a la capacitat jurídica de la persona.

### 7. Estàs content/a amb la teva tasca?

Sense cap dubte estic molt content amb la meua tasca com a persona voluntària dins de la Fundació Alosa. Espero que la persona que acompanyo també se senti així, ja que el voluntariat resulta molt satisfactori i didàctic.

### 8. Què creus que es podria millorar?

Sempre hi ha alguna cosa per millorar. En aquest cas, des del meu punt de vista crec que s'haurien de diversificar més les trobades setmanals per tal que ens poguéssim organitzar millor.

# ALTES I BAIXES A LA FUNDACIÓ

Des de la Fundació volem donar la benvinguda o el comiat a aquelles persones que entren a formar part de la Fundació o que la deixen pels motius que siguin, ja pot ser una defunció o una baixa voluntària.



Miquel Lavín



Emilio Minguito



És per això que en aquesta revista volem donar la benvinguda a:

**Miquel Lavín Caelles i Emilio Minguito Ventura.**



Al mateix temps, també ens volem acomiadar de

**Joan Piñol Rovira i Javier Bosque Lanau.**

## PER MOLTS ANYS! FELICITATS!



Aniversaris de les persones usuàries de la Fundació Alosa.

Els aniversaris són molt importants per a les persones.

És un senyal que creixen, tant en edat com en maduresa, valors i responsabilitat.

Per això la Fundació vol destacar tots els aniversaris de les persones usuàries i creu rellevant ficar a la revista d'Alauda els que s'han celebrat durant aquests mesos.

Esteu preparats per saber quants aniversaris hi ha hagut?

### Gener

- Natalia Moreno
- Juan Ximénez
- Carmen Olmo
- Rosa Vico
- Antonio Canosa
- Cristian Sans
- Santi Rodríguez
- Esperanza Castro
- Dulce Martínez

### Febrer

- José A. Ribera
- Jordi Aguilar
- Juan Piñol
- Francisco Barranco
- Òscar Sans
- Remigio de la Cruz
- Cecilio la Fuente
- Maria Cecilia

### Març

- Fèlix Tagua
- Joan Raubert
- José M. Figueras
- Miriam López
- José Giménez
- Anna Jiménez

# ALÀUDA

**ALOSA**  
FUNDACIÓ **SUPORT**

Av. Miquel Batllori, 91 · 25001 Lleida · 973 11 80 60 · [alosa@alosa.cat](mailto:alosa@alosa.cat)

[www.alosa.cat](http://www.alosa.cat)

